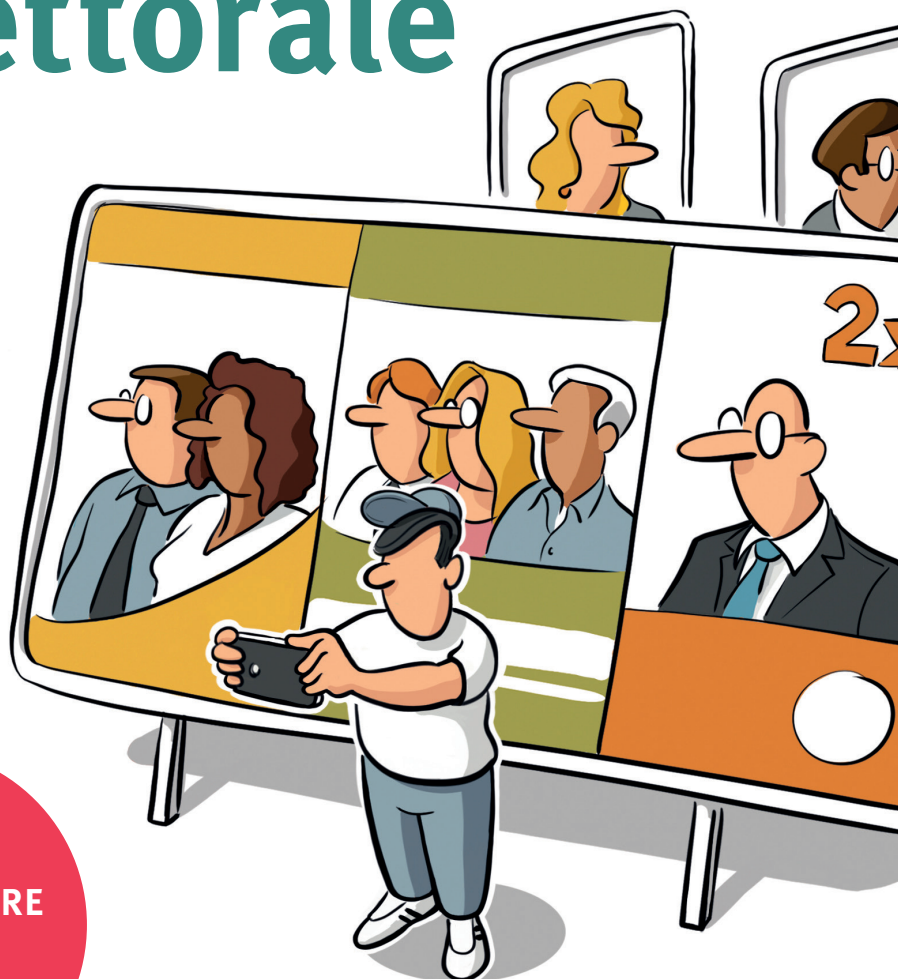


ELEZIONI  
DEL CONSIGLIO  
NAZIONALE

# Guida elettorale



20 OTTOBRE  
2019



Schweizerische Eidgenossenschaft  
Confédération suisse  
Confederazione Svizzera  
Confederaziun svizra

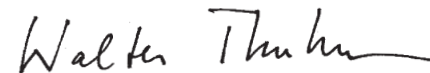
Bundeskanzlei BK  
Chancellerie fédérale ChF  
Cancelleria federala CaF  
Chanzlia federala ChF

## Care elettrici, cari elettori,

avete appena compiuto 18 anni o acquisito di recente la cittadinanza svizzera? Se è così, allora fate parte delle circa 400 000 persone che il 20 ottobre avranno la possibilità di partecipare per la prima volta a un'elezione federale. Questa guida, comunque destinata anche a chi esercita da tempo il proprio diritto di voto, vuole aiutarvi a compilare correttamente la vostra scheda elettorale.

Poter scegliere liberamente i propri rappresentanti è un privilegio di cui è giusto avvalersi.

Al di là della fede politica dei candidati che verranno eletti, le decisioni che prenderanno nel corso dei prossimi quattro anni riguarderanno tutti noi. Andate dunque a votare, in modo da eleggere le donne e gli uomini che difenderanno al meglio le vostre idee!



Walter Thurnherr  
Cancelliere della Confederazione



Per le elezioni  
del Consiglio nazionale del  
2015, 5,1 milioni di elettori hanno  
potuto scegliere fra 1308 candidate  
e 2480 candidati.

# Regole

## In generale

- Attenetevi alle disposizioni del vostro Comune e del vostro Cantone.
- Scrivete a mano e in modo ben leggibile.
- Rispettate i termini.

### Schede elettorali

- Utilizzate soltanto una scheda elettorale ufficiale.
- Per il Consiglio nazionale consegnate soltanto una scheda elettorale.
- Sulla vostra scheda elettorale deve figurare almeno un nome valido.
- Ad eccezione dei nomi e dei numeri dei candidati, non scrivete nient'altro sulla scheda elettorale, neanche la vostra firma.

### Candidature

- Sono validi unicamente i nomi che figurano sulle schede elettorali prestampate.
- Scrivete sempre per esteso i nomi dei candidati, indicando anche i numeri corrispondenti. Le virgolette, «idem» o segni simili non sono ammessi.
- Un nome può essere ripetuto soltanto una volta (cumulo), ma non di più.
- La scheda elettorale può contenere al massimo tanti nomi quanti sono i seggi attribuiti al vostro Cantone.

VIDEO  
ESPLICATIVO  
SUL SITO CH.CH/  
ELEZIONI2019/  
VIDEO

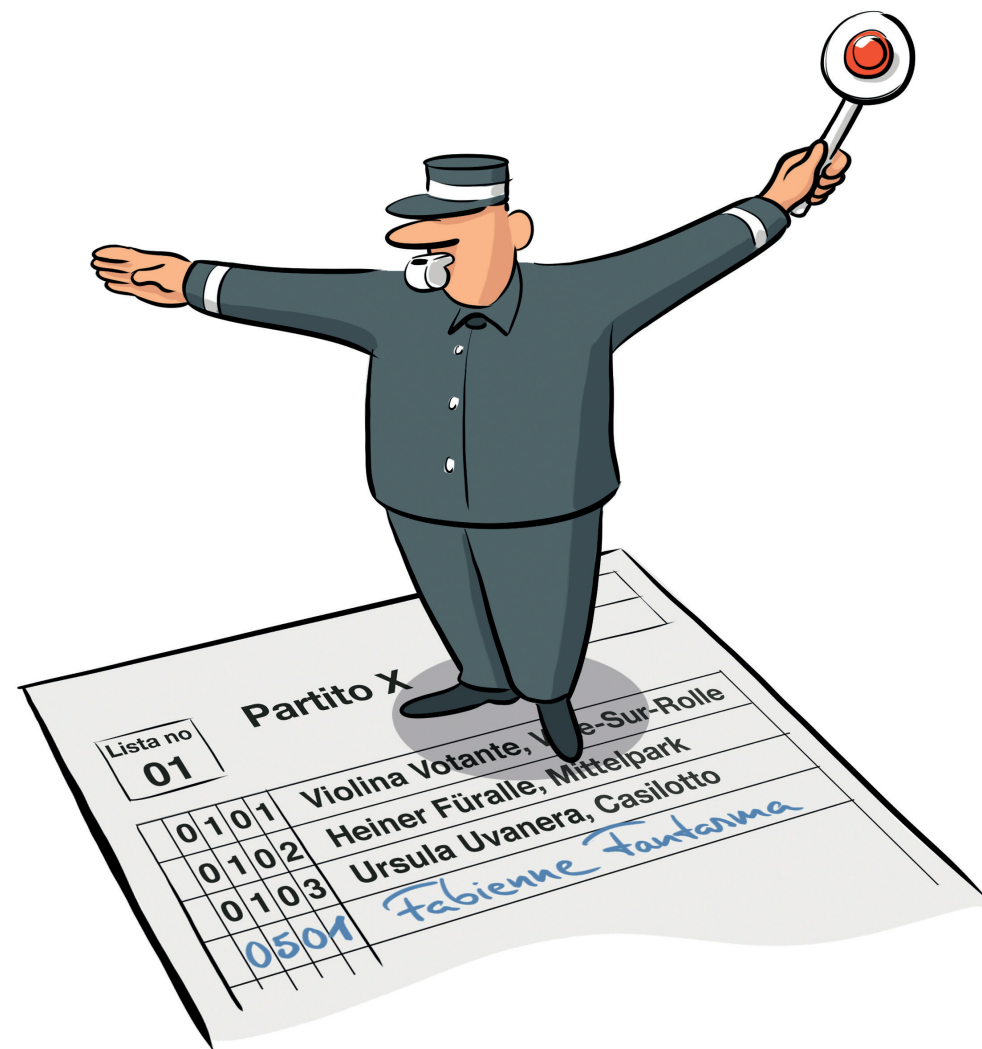
### Modalità di voto

- Potete votare per corrispondenza e al seggio elettorale.
- In caso di voto per corrispondenza, dovete firmare la carta di legittimazione di voto (eccezione: Cantone di Basilea Città) e rispedirla con la busta che contiene la scheda elettorale.
- Consegnate tempestivamente i vostri documenti di voto (scheda elettorale e carta di legittimazione di voto).
- L'ultima occasione per votare è di recarvi di persona, la domenica dell'elezione, al seggio elettorale. Informatevi sugli orari di apertura.

### [www.ch.ch/elezioni2019](http://www.ch.ch/elezioni2019)

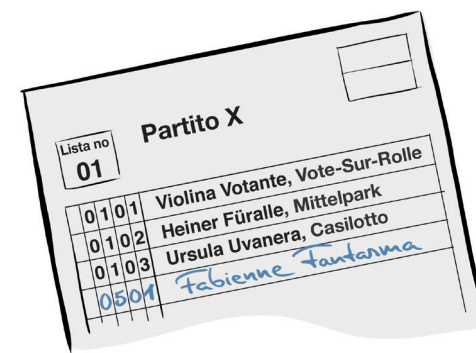
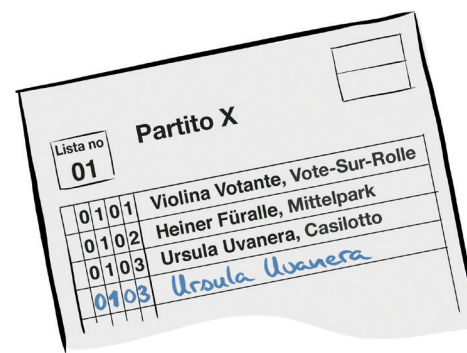
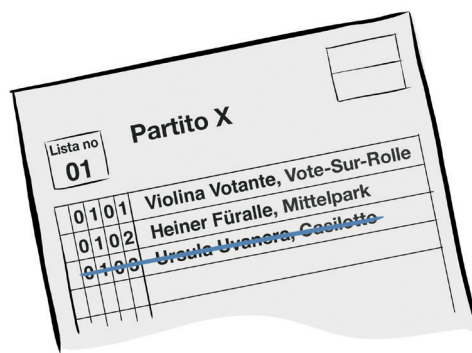
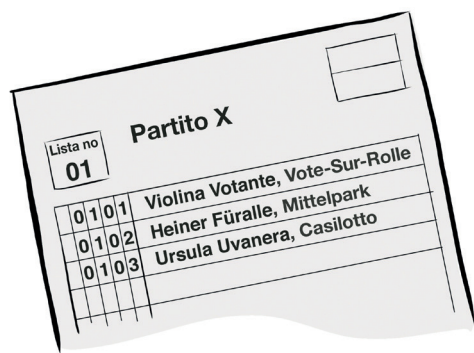
Sulla piattaforma elettorale della Confederazione e dei Cantoni potete trovare:

- il video esplicativo «Come votare?»
- precisazioni sulle regole elettorali
- informazioni sulle elezioni 2019
- informazioni utili sul Parlamento
- i risultati delle elezioni.



Nel 1991  
la maggiore età civica  
è stata abbassata a livello  
nazionale da 20 a 18 anni.

# Scheda elettorale



## Scheda elettorale prestampata

### Lasciare la scheda elettorale invariata

Se depositate la scheda elettorale prestampata senza averla modificata, il partito ottiene tanti voti (voti di partito) quanti sono i nomi (voti personali) e le righe vuote (suffragi di complemento) indicati.

### Modificare la scheda elettorale

**1. Stralcio:** potete cancellare i nomi prestampati dei candidati che, in tal modo, non ricevono alcun voto personale. Le righe divenute vuote valgono tuttavia come voti per il partito, a meno che non scriviate un altro nome.

**2. Cumulo:** potete riscrivere a mano il nome prestampato di un candidato (incluso il numero corrispondente). In questo modo una persona riceve due voti. Lo stesso nome può figurare al massimo due volte sulla scheda elettorale. Le virgolette, «idem» o segni simili non sono ammessi.

**3. Panachage:** sulla vostra scheda elettorale potete scrivere il nome di candidati di altre liste. Questi ultimi ricevono così il vostro voto personale e il loro partito il vostro voto di partito.

### Congiunzioni di liste

I partiti e i gruppi politici formano congiunzioni e sotto-congiunzioni di liste per migliorare le opportunità di essere eletti. Al momento dello spoglio i voti ottenuti dai partner della coalizione vengono inizialmente conteggiati insieme: in questo modo si determinano quanti mandati sono attribuiti alla congiunzione. I mandati conquistati insieme sono poi ripartiti sui singoli partner della coalizione secondo le regole del sistema proporzionale. Risultano quindi eletti i candidati con il maggior numero di voti. Le congiunzioni e le sotto-congiunzioni di liste sono indicate sulla scheda elettorale.

OGNI  
CANTONE HA  
PROPRIE SCHEDE  
ELETTORALI.

Per le elezioni  
del Consiglio nazionale  
del 2015 sono state depositate  
422 liste elettorali con 71 congiunzioni  
e 104 sotto-congiunzioni.

# Scheda elettorale



## Scheda elettorale vuota

### Con aggiunta del nome del partito

Se utilizzate una scheda elettorale vuota, potete completarla con la denominazione e/o il numero del vostro partito preferito: denominazioni e numeri figurano sulle schede elettorali prestampate. La vostra scheda dovrà inoltre contenere il nome di almeno un candidato (con il numero corrispondente). Le linee lasciate in bianco saranno conteggiate come voti attribuiti al partito di cui avete scritto il nome e/o il numero sulla scheda.

### Senza aggiunta del nome del partito

Se decidete di non inserire alcun nome o numero di partito negli appositi campi, le linee lasciate in bianco non saranno conteggiate in favore di alcun partito: questi voti andranno dunque persi.

ANCHE  
SULLA SCHEDA  
ELETTORALE VUOTA  
È POSSIBILE IL CU-  
MULO O IL PANA-  
CHAGE.



### Sistema proporzionale

Nella maggior parte dei Cantoni le elezioni del Consiglio nazionale hanno luogo secondo il sistema proporzionale: in un primo momento i mandati sono ripartiti tra i partiti in lizza in funzione del numero di voti ottenuti (voti personali e suffragi di complemento). Infine, i mandati dei partiti sono attribuiti ai candidati che, all'interno di una lista, hanno ottenuto il maggior numero di voti.

In occasione delle elezioni del Consiglio nazionale del 2015 si è registrato un doppio record: nei Cantoni con il sistema proporzionale si sono candidate 3788 persone, quasi il 35 % delle quali erano donne.

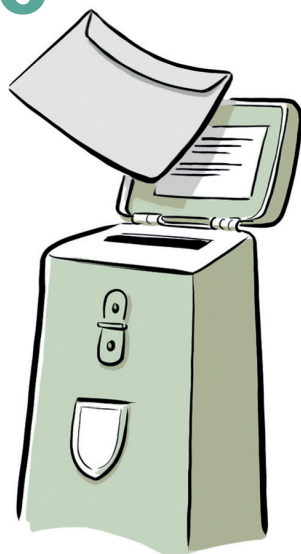


# Modalità di voto



## Per corrispondenza

- Fate attenzione alle particolarità del vostro Comune e del vostro Cantone e attenetevi alle loro indicazioni.
- Riponete la vostra scheda nella busta elettorale (eventualmente insieme alla scheda delle elezioni del Consiglio degli Stati) e richiudetela.
- Apponete la vostra firma nello spazio appositamente previsto sulla carta di legittimazione di voto (eccezione: Cantone di Basilea Città).
- Riponete la carta di legittimazione di voto e la busta con la scheda elettorale nella busta ufficiale di trasmissione. In alcuni Cantoni la busta elettorale serve anche come busta di trasmissione.
- Imbucate la cassetta delle lettere del vostro Comune o della Posta.
- Posta A o posta B? Fate attenzione ai termini di consegna e, all'occorrenza, fate in modo che l'affrancatura sia sufficiente.



## Nell'urna

- In almeno due dei quattro giorni precedenti la domenica dell'elezione potete consegnare la vostra scheda elettorale nel seggio elettorale del vostro Comune.
- Dovete portare con voi la busta elettorale ufficiale con la scheda per le elezioni del Consiglio nazionale (ed eventualmente del Consiglio degli Stati), nonché la carta di legittimazione di voto e un documento d'identità.
- Fate attenzione agli orari d'apertura del vostro Comune.

FATE  
ATTENZIONE AI  
TERMINI!



## Online (non disponibile per le elezioni federali)

- Nel rispetto del principio «La sicurezza prima della velocità», da oltre quindici anni la Confederazione e i Cantoni stanno accumulando esperienze con il canale di voto elettronico. In 15 Cantoni una parte degli elettori ha già potuto votare via Internet. Sinora sono state svolte oltre 300 sperimentazioni.
- Per le elezioni federali del 20 ottobre 2019 non sarà disponibile il voto elettronico.

Dal 1994 la legge federale sui diritti politici ammette incondizionatamente il voto per corrispondenza.

VIDEO  
«PARLIAMO DEL  
PARLAMENTO»  
SUL SITO PARLA-  
MENTO.CH

## Camera bassa e Camera alta

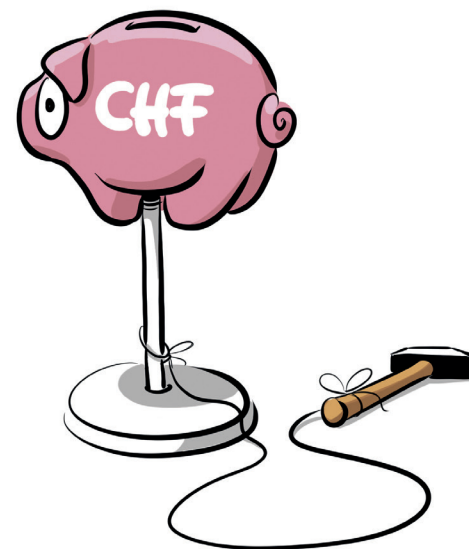
Il Parlamento svizzero si compone di due Camere: il Consiglio nazionale («Camera bassa»: 200 seggi) e il Consiglio degli Stati («Camera alta»: 46 seggi). Il Consiglio nazionale rappresenta il Popolo svizzero. Il Consiglio degli Stati rappresenta i 26 Cantoni. Le due Camere sono equivalenti: tutti gli affari sono trattati e votati sia dal Consiglio nazionale sia dal Consiglio degli Stati. Le loro decisioni devono concordare, affinché possano entrare in vigore.



## Il Parlamento ...

### ... vota le leggi

Il compito principale del Parlamento è di emanare le leggi. Esso adotta le modifiche costituzionali, prima che queste siano sottoposte al voto di Popolo e Cantoni, e le leggi federali, contro le quali è possibile lanciare un referendum.



### ... approva il preventivo

Il Parlamento stabilisce e controlla la destinazione delle entrate della Confederazione: ad esempio, all'AVS, alla formazione, alla difesa nazionale, ai trasporti, all'agricoltura ecc.



### ... elegge il Consiglio federale

Il Consiglio nazionale e il Consiglio degli Stati si riuniscono in «Assemblea federale plenaria» per eleggere i sette membri del Consiglio federale, il cancelliere della Confederazione e i membri dei tribunali della Confederazione.

Le donne  
costituiscono il 52 % degli  
aventi diritto di voto. In Consiglio  
nazionale sono il 32 % dei deputati,  
in Consiglio degli Stati il 13 %.

# Ripartizione dei seggi

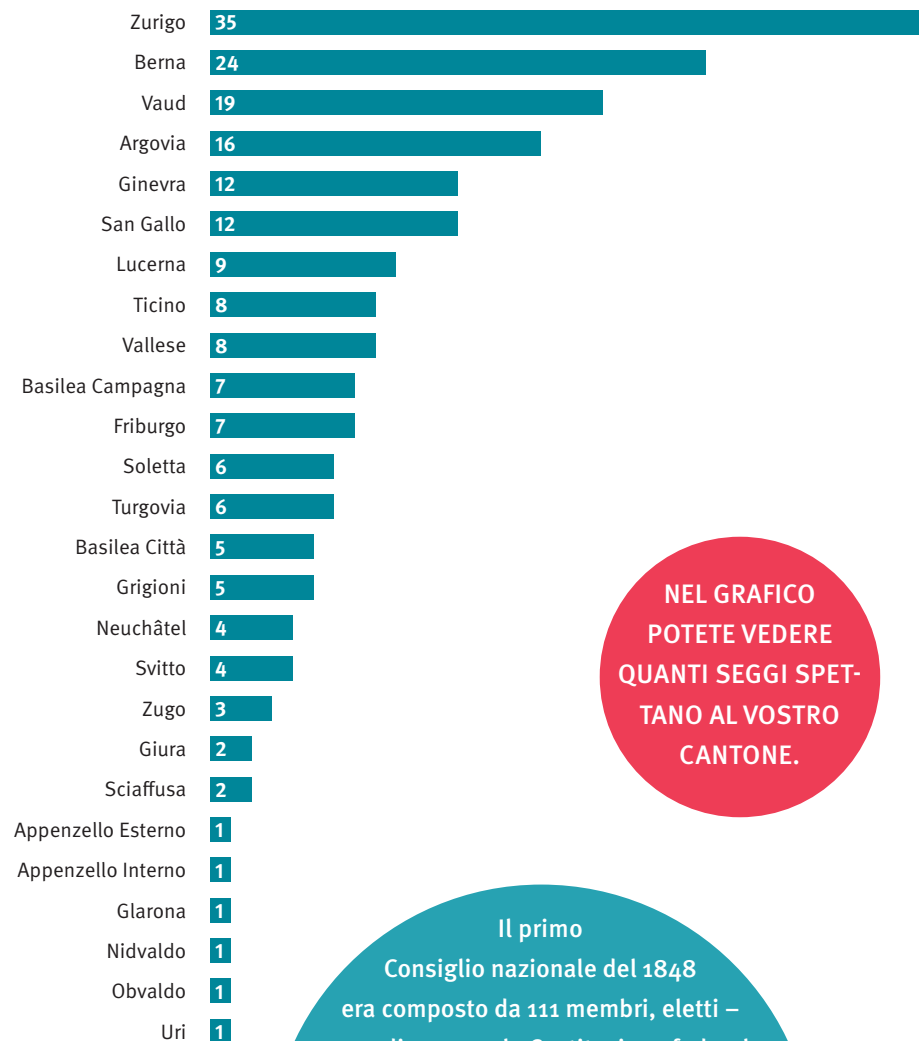


Il Consiglio nazionale conta 200 seggi. Questi sono ripartiti fra i 26 Cantoni in funzione del numero di abitanti. Ogni Cantone ha diritto ad almeno un seggio. Quanti più abitanti ha un Cantone, tanto più sono i seggi che gli vengono attribuiti. In media, ogni membro del Consiglio nazionale rappresenta circa 42 000 abitanti.

## Cantoni con sistema maggioritario

I Cantoni che, in base al loro numero di abitanti, hanno la possibilità di inviare un unico deputato in Consiglio nazionale, eleggono il loro rappresentante con il sistema maggioritario: è eletto chi ha ottenuto il maggior numero di voti.

## Numero dei seggi in Consiglio nazionale nella legislatura 2019–2023



NEL GRAFICO  
POTETE VEDERE  
QUANTI SEGGI SPET-  
TANO AL VOSTRO  
CANTONE.

Il primo  
Consiglio nazionale del 1848  
era composto da 111 membri, eletti –  
come disponeva la Costituzione federale  
di allora – «in ragione di un membro ogni  
20 000 anime della popolazione totale». Nel  
1963 il numero dei deputati fu fissato a 200.



# Partiti

L'impegno dei partiti si esplica a tutti i livelli della politica: nei Comuni, nei Cantoni e a livello federale. I partiti concorrono alla formazione delle opinioni, reclutano i candidati atti a ricoprire cariche pubbliche, lanciano iniziative e referendum e il loro parere ha un peso importante in occasione delle procedure di consultazione su nuovi progetti normativi.



## 12 partiti in Consiglio nazionale

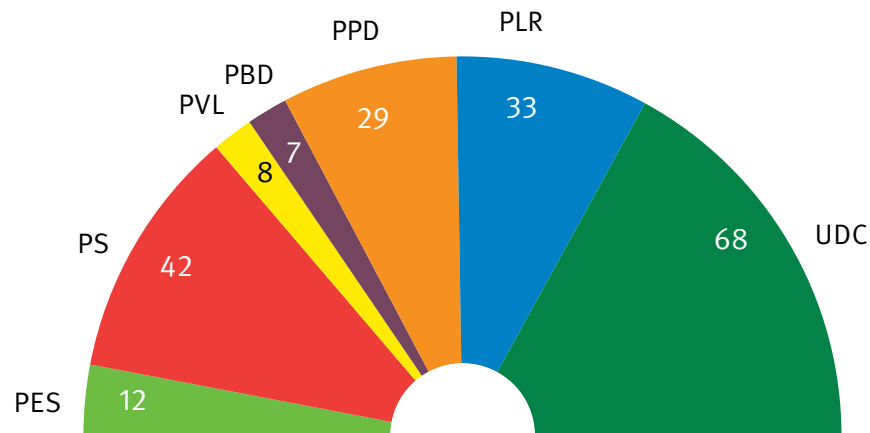
Il panorama politico della Svizzera si compone di numerosi partiti, nessuno dei quali dispone però della maggioranza assoluta a livello federale. Nella legislatura 2015–2019 che volge al termine, il Parlamento è composto dai membri di 12 partiti. Sei di questi sono rappresentati anche in Consiglio degli Stati e quattro in Consiglio federale.

I partiti rappresentati in Consiglio nazionale e che si ricandidano si presentano brevemente alle pagine 18–23. La sequenza degli autoritratti corrisponde al numero di seggi in Consiglio nazionale nella legislatura 2015–2019.

## Gruppi

Il Parlamento si suddivide a livello politico in gruppi. Questi si compongono di deputati dello stesso partito o di partiti con obiettivi affini. In Consiglio nazionale l'appartenenza a un gruppo è la condizione per far parte di una commissione. Più grande è il gruppo, più sono i seggi che gli spettano nelle varie commissioni e più forte è la sua influenza in Parlamento.

## Gruppi in Consiglio nazionale nella legislatura 2015–2019



Gruppi	Partiti	Consiglio nazionale	Consiglio degli Stati	Totale
UDC	UDC, Lega, MCG, senza partito	68	6	74
PS	PS	42	12	54
PLR.I Liberali	PLR.I Liberali	33	12	45
PPD	PPD, PEV, PCS OW	29	14	43
Verdi	PES, PdL	12	1	13
PBD	PBD	7	1	8
Verdi liberali	PVL	8	0	8
		199*	46	245*

\*1 seggio vacante al Consiglio nazionale

Indipendentemente dal fatto che parlino tedesco, francese, italiano o romancio, dal 1995 i membri del Consiglio nazionale quando sono in sessione siedono vicini ai loro rispettivi colleghi di gruppo.



### Unione democratica di centro UDC

29,4 % quota di elettori (elezioni del CN 2015)

64 seggi in CN (13 donne, 51 uomini)

5 seggi in CS (5 uomini)

2 membri del CF (2 uomini)

### Per una Svizzera libera e sicura

L'UDC s'impegna per una Svizzera indipendente e neutrale e contro la strisciante adesione all'UE.

È necessario porre un limite all'immigrazione: solo in tal modo è possibile garantire l'impiego ai lavoratori indigeni, soprattutto a coloro che hanno più di 50 anni. Il finanziamento dell'AVS deve essere garantito. Bisogna lottare risolutamente contro gli abusi nelle assicurazioni sociali. Con la richiesta dell'espulsione sistematica degli stranieri criminali e dell'inasprimento del Codice penale, l'UDC si batte per una Svizzera sicura.

L'UDC difende dei valori liberal-conservatori.

Ci battiamo per la tutela della patria e delle peculiarità svizzere, per la molteplicità delle opinioni e per la democrazia diretta, per la libertà e per la responsabilità individuale, come pure per la buona convivenza fra uomini e donne e fra le generazioni. Vogliamo che le persone possano decidere esse stesse che cosa fare della propria vita e che quanto più possibile del loro reddito rimanga nel loro portafoglio.

[www.it.udc.ch](http://www.it.udc.ch)



### Partito socialista svizzero PS

18,8 % quota di elettori (elezioni del CN 2015)

42 seggi in CN (23 donne, 19 uomini)

12 seggi in CS (4 donne, 8 uomini)

2 membri del CF (1 donna, 1 uomo)

### Per tutti, non per pochi

Il PS s'impegna per il benessere della maggior parte della popolazione. Purtroppo, in Svizzera la pressione salariale, la disoccupazione e gli elevati premi dell'assicurazione malattia opprimono molti. La parità tra donne e uomini non è ancora concretizzata. Il cambiamento climatico è una minaccia reale. Abbiamo bisogno del vostro voto per più equità e solidarietà.

Ci impegniamo concretamente affinché in Svizzera tutte e tutti abbiano diritto a una formazione e a un posto di lavoro. Vogliamo che nessuna economia domestica sia costretta a spendere più del 10 % del proprio reddito per i premi di cassa malattia. Sosteniamo la parità tra donna e uomo. Combatiamo con decisione il cambiamento climatico ponendo fine agli investimenti nelle energie fossili e con la promozione di quelle rinnovabili.

Lavoro, salute, parità e ambiente: questi i temi centrali per preparare il nostro Paese al futuro.

[www.pssvizzero.ch](http://www.pssvizzero.ch)



### PLR.I Liberali Radicali

16,4 % quota di elettori (elezioni del CN 2015)

33 seggi in CN (7 donne, 26 uomini)

12 seggi in CS (12 uomini)

2 membri del CF (1 donna, 1 uomo)

### Avanti insieme

Care Svizzere, cari Svizzeri,

Siamo il partito che crede in voi. Decidere liberamente e in piena autonomia è un vostro diritto. Ogni giorno ci battiamo per la vostra **libertà**, poiché essa vi permette di agire in modo responsabile. La nostra politica si rivolge a tutte le Svizzere e a tutti gli Svizzeri. Non ci piace contrapporre la città alla campagna, i poveri ai ricchi, i giovani agli anziani: quel che ci sta a cuore è la **coesione**. È questa che tiene unita la Svizzera. La nostra politica è orientata al futuro. Il nostro sguardo rivolto all'avvenire ci permette di garantire impieghi sicuri, e quindi benessere per tutti, oggi ma anche per le prossime generazioni. Noi promuoviamo il **progresso**.

Il PLR si batte per una Svizzera forte e sovrana – per la nostra **Patria**. Cogliamo insieme le opportunità che ci si offrono, perché soltanto **insieme possiamo andare avanti**. Grazie per la vostra fiducia.

Petra Gössi, presidente del PLR, 2019

[www.plr.ch](http://www.plr.ch)



### Partito popolare democratico PPD

11,6 % quota di elettori (elezioni del CN 2015)

26 seggi in CN (7 donne, 19 uomini)

14 seggi in CS (2 donne, 12 uomini)

1 membro del CF (1 donna)

### Libertà e solidarietà.

#### Noi teniamo unita la Svizzera.

Partito di centro, il PPD si adopera per trovare soluzioni valide e costruttive. Attraverso la nostra politica sanitaria ci impegniamo per garantire una medicina di qualità in tutta la Svizzera, a un prezzo abbordabile per tutti. La nostra Iniziativa per un freno ai costi della salute è l'unico strumento efficace per fermare l'aumento incontrollato dei premi. Attraverso la nostra politica sociale ci adoperiamo per garantire rendite sicure e vantaggiose anche alle future generazioni. Attraverso la nostra politica europea ed estera difendiamo la sovranità della Svizzera e l'accesso ai mercati internazionali. Attraverso la nostra politica economica promuoviamo condizioni quadro favorevoli per le nostre aziende, che si assumono le loro responsabilità nei confronti della società e dell'ambiente. Attraverso la nostra politica ambientale ci impegniamo per il clima e le energie rinnovabili. Attraverso la nostra politica migratoria chiediamo l'integrazione e la promuoviamo.

[www.ppd.ch](http://www.ppd.ch)



**I VERDI**

7,1 % quota di elettori (elezioni del CN 2015)

11 seggi in CN (7 donne, 4 uomini)

1 seggio in CS (1 uomo)

**Una scelta di campo: votiamo per il clima!**

I VERDI coniugano la tutela ambientale alla giustizia sociale. Ci impegniamo per il clima, la biodiversità e i nostri paesaggi. Per noi, la protezione dell'ambiente va di pari passo con un'economia sostenibile. Vogliamo una migliore ripartizione della ricchezza, pigioni e premi di cassa malati abbordabili, un commercio equo e un impegno attivo nella promozione della pace.

**Proteggere il clima in modo coerente**

Con un'economia verde. Con lo sviluppo dei trasporti pubblici, della mobilità pedestre e ciclabile. Con un'agricoltura in armonia con la natura. Con le energie rinnovabili e l'innovazione.

**Garantire pari diritti a tutti**

Con la parità salariale e il congedo parentale. Con una buona formazione, un'efficace protezione dei salari e rendite dignitose. Con il matrimonio e il diritto di adozione per tutti.

**Arginare il populismo**

Con una società aperta e solidale. Con un rafforzamento dei diritti umani. Con la libertà individuale, da esercitare nel rispetto reciproco.

[www.verdi.ch](http://www.verdi.ch)

**verdi liberali**

**Partito verde liberale PVL**

4,6 % quota di elettori (elezioni del CN 2015)

8 seggi in CN (3 donne, 5 uomini)

**Costruiamo il Futuro**

L'interazione fra economia e ambiente è al centro della nostra politica. Un ambiente integro, un'economia innovativa e finanze sane sono la base del nostro benessere. Il nostro impegno è di preservarli per le generazioni future attraverso una crescita sostenibile.

Le grandi sfide come la protezione del clima potranno essere risolte soltanto con uno sforzo comune e un coordinamento a livello internazionale. I Verdi Liberali sono per una Svizzera aperta e connessa. Lo sviluppo degli accordi bilaterali è una grande opportunità per il nostro Paese. Con ottimismo e in modo risoluto ci opponiamo agli isolazionisti di destra e di sinistra.

Vogliamo vivere in una società pluralista, in cui sia attribuito alto valore alla libertà e alla responsabilità individuali. La parità fra uomo e donna, il matrimonio per tutti e la conciliabilità tra famiglia e lavoro sono per noi questioni fondamentali.

[www.verdiliberali.ch](http://www.verdiliberali.ch)

CN = Consiglio nazionale / CS = Consiglio degli Stati



Partito borghese-democratico Svizzero

**Partito borghese-democratico Svizzero PBD**

4,1 % quota di elettori (elezioni del CN 2015)

7 seggi in CN (1 donna, 6 uomini)

1 seggio in CS (1 uomo)

**PBD. Poco spettacolare, ma efficace.**

Chi rifiuta le star della politica deve votare il PBD. Le buone idee politiche richiedono infatti realismo e obiettività. Affrontiamo i problemi con lucidità. Non insistiamo ostinatamente su richieste e posizioni. Per trovare soluzioni capaci di ottenere la maggioranza, stringiamo anche alleanze. Forniamo nuovi approcci per una Svizzera liberale e innovativa.

**Punti chiave**

Vogliamo agganciare l'età pensionabile all'aspettativa di vita. Inoltre chiediamo un sistema di previdenza tempo. Chi assiste persone nel tempo libero può richiedere questa prestazione come accredito tempo per le proprie esigenze di assistenza in vecchiaia. Prendiamo sul serio il cambiamento climatico. Come partito borghese sosteniamo una svolta energetica coordinata. Siamo contrari all'isolamento e all'adesione all'UE. Siamo favorevoli alla via bilaterale. Chiediamo una rinuncia alle esportazioni di materiale bellico nelle zone di guerra civile e ci impegniamo per una Svizzera responsabile.

[www.bdp.info](http://www.bdp.info)



**Partito evangelico svizzero PEV**

1,9 % quota di elettori (elezioni del CN 2015)

2 seggi in CN (1 donna, 1 uomo)

**In favore dell'uomo e dell'ambiente.**

**Per la giustizia, la sostenibilità e la dignità umana.** Il PEV si impegna da 100 anni per una Svizzera in cui valga la pena vivere, per la coabitazione sociale e per l'ambiente. Ispirandoci ai valori cristiani, seguiamo una politica orientata ai valori e alle soluzioni. Ci adoperiamo in favore delle famiglie, delle persone socialmente più vulnerabili e dei disabili. Sosteniamo economie etiche basate sulla responsabilità sociale.

Ci impegniamo:

- per una politica ambientale coerente che lotta contro i cambiamenti climatici e tutela la biodiversità;
- per imprese responsabili che rispettano i diritti umani e gli standard ambientali;
- per una riforma dell'AVS equa nei confronti delle generazioni;
- per cure palliative generalizzate quale alternativa all'aiuto al suicidio;
- per condizioni quadro concrete per la pace sociale e religiosa;
- contro ogni forma di tratta di essere umani e sfruttamento.

**PEV – Affinché i valori tornino a contare!**

[www.evppev.ch](http://www.evppev.ch)



### **Lega dei Ticinesi LdT**

1 % quota di elettori (elezioni del CN 2015)

2 seggi in CN (1 donna, 1 uomo)

#### **Un movimento per la gente**

- No all'adesione strisciante all'UE
- Difesa dei valori svizzeri
- No alla libera circolazione delle persone
- Priorità ai residenti nelle assunzioni
- Stop all'immigrazione nello Stato sociale
- Difesa del federalismo
- Espulsione degli stranieri che commettono reati o che abusano della nostra socialità
- Decurtazione degli aiuti all'estero, con utilizzo dei soldi così risparmiati per finanziare l'AVS
- No allo smantellamento progressivo dell'esercito
- Stop alla criminalizzazione degli automobilisti
- Politica d'asilo più restrittiva
- Stop alle naturalizzazioni facili
- No all'innalzamento dell'età AVS

[www.lega-dei-ticinesi.ch](http://www.lega-dei-ticinesi.ch)



### **Partito operaio e popolare –**

#### **Partito del Lavoro POP-PdL**

0,4 % quota di elettori (elezioni del CN 2015)

1 seggio in CN (1 uomo)

#### **Le persone prima del profitto!**

#### **Sosteniamo le grandi cause, soprattutto quelle dei piccoli!**

Il POP-PdL è stato fondato nel 1944, dopo la messa fuori legge del PCS nel 1939. Da allora si batte per i diritti delle persone più svantaggiate in Svizzera. La lotta parlamentare non risolverà i problemi posti dal capitalismo, ma permette di dar voce alle rivendicazioni di ampi strati della popolazione, delle lavoratrici e dei lavoratori, rendendo possibili dei miglioramenti.

Chiediamo uguali diritti per tutti, la parità salariale fra donna e uomo e un salario minimo. Ci impegniamo per un'ecologia sociale e anticapitalista, in cui la produzione agricola persegua la sovranità alimentare e garantisca salari adeguati agli agricoltori.

Rimane prioritaria per noi una previdenza per la vecchiaia resa sicura dal trasferimento del secondo pilastro nel primo e da un aumento delle rendite AVS. Ci impegniamo anche per una cassa malati pubblica, con premi stabiliti in base al reddito e che includa le cure dentarie. Ci battiamo inoltre per un divieto di esportazione delle armi.

[www.pop-pdl.ch](http://www.pop-pdl.ch)



### **Movimento dei Cittadini Ginevrino MCG**

0,3 % quota di elettori (elezioni del CN 2015)

1 seggio in CN (1 uomo)

#### **Né a sinistra né a destra, ma per Ginevra!**

Il MCG si pone in alternativa ai partiti tradizionali, i quali sono sganciati dalla realtà e difendono ideologie sterili e ormai superate. Non ci schieriamo né a sinistra né a destra, ma al servizio del Cittadino, per una politica sociale, un'economia forte e una politica di sicurezza esemplare.

Favorevoli a una profonda riforma dell'assicurazione malattie, chiediamo una revisione degli Accordi bilaterali. Per contrastare l'eccessiva concorrenza europea e l'afflusso di frontalieri, ci battiamo per proteggere i lavoratori residenti nel nostro Paese, perché sia accordata loro la priorità assoluta e al contempo vigiliamo affinché venga data la precedenza alle piccole e medie imprese locali.

Il nostro obiettivo è vedere la Svizzera indipendente, sovrana e rispettata in un'Europa delle regioni.

[www.mcge.ch](http://www.mcge.ch)



## Piattaforma elettorale della Confederazione e dei Cantoni

Elezioni 2019

ch.ch

### App sulla politica svizzera: «CH info»



#### **Edizione, ideazione e realizzazione:**

Cancelleria federale svizzera  
[info@bk.admin.ch](mailto:info@bk.admin.ch)

Grafica: Judith Zaugg

Illustrazioni: Tom Künzli

#### **Ordinazioni:**

Ufficio federale delle costruzioni  
e della logistica (UFCL)  
[www.pubblicazionifederali.admin.ch](http://www.pubblicazionifederali.admin.ch)  
(N. ordinazione: 104.025)

Chiusura redazionale: 3.7.2019